

Tuotekuvaus: Parkolag on ääntä vaimentava ja kosteutta rakenteesta poistava lattian alusmateriaali. Parkolag koostuu selluloosatukikerroksesta, jonka alapuoli on käsitelty bitumilla. Bitumin pinnalle on siroteltu 2-3 mm korkkirakeita.

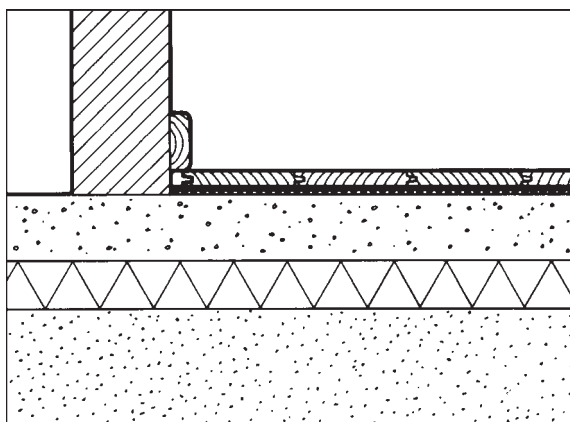
Tekniset tiedot:	rullakoko ja -paino	15x1 m, 13 kg
	neliöpaino	0,8 kg/m ²
	paksuus	3 mm
	vetolujuus	7/5 kN/m
	repäisyjujuus	9/8 N
	lämmönjohtavuus	λ_{10} 0,0460 W/(m x K)
	äänenvaimennus	n. 18 dB
	asennuslämpötila	vähintään +5° C
	varastointi	varastointi kuivassa, säilytetään pystyasennossa.

Suoritetut testit: Askelääneneristävyyys erilaisilla välipohjilla:

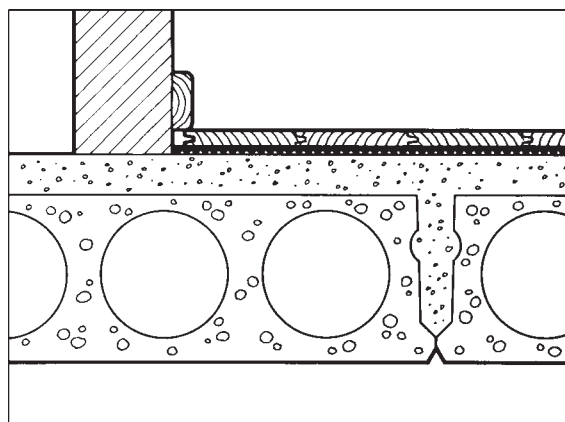
Ontelolaatta	250-300 kg/m ²	57-55 dB
	300-375 kg/m ²	55-53 dB
	yli 375 kg/m ²	53 dB
Massiivilaatta	160 mm	57 dB
	190 mm	55 dB
	210 mm	54 dB

Lattialämmitys: Parkolag soveltuu käytettäväksi useimpien lattialämmitysjärjestelmien kanssa. Suoritetujen tutkimusten perusteella lattialämmitys ei aiheuta muutoksia Parkolagin emissioihin.

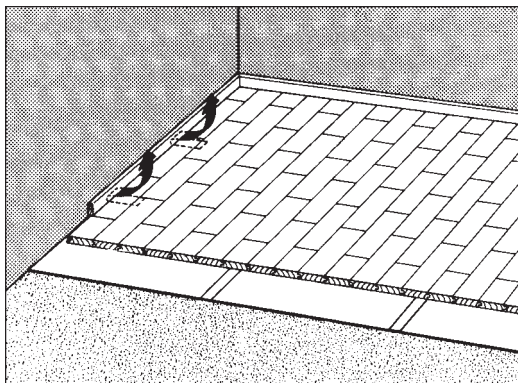
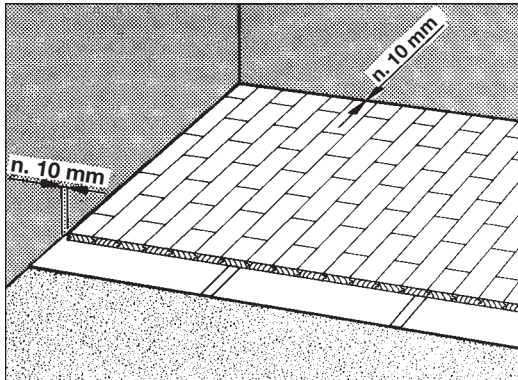
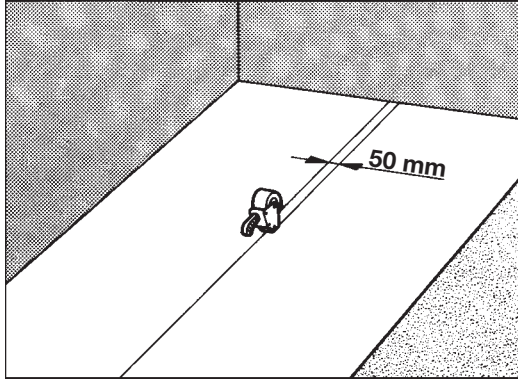
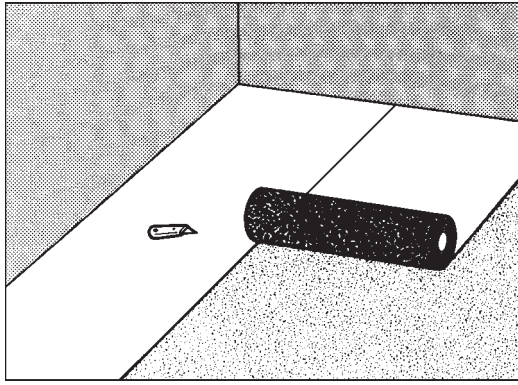
Kopioita suoritetuista testeistä Icopal Oy:stä.



14 mm	Lautaparketti
3 mm	Parkolag, askelääneneriste ja kosteussulku
60-80 mm	Teräsbetonilaatta sitkeä huokoinen paperi tai vastaava
50-100 mm	Solupolystyreenilevy R
≥200 mm	Tiivistetty sora, tiiveys 90 %, salaojitettu



14 mm	Lautaparketti
3 mm	Parkolag, askelääneneriste ja kosteussulku
40 mm	Tasausbetoni tai tasoite
	Ontelolaatta



Miksi Parkolag?

Asennettaessa parkettia suoraan maavaraiselle betonilattialle, pitää selvittää mahdollinen kosteusriski. Uudisrakennuksissa betonialustan päällä käytetään aina Parkolagia, joka on kehitetty toimimaan paineentasajana alhaalta tulevaa kosteutta vastaan.

Betonisten välipohjien tai kosteiden tilojen (esim. saunan ja pesutilojen) yläpuolelle asennettaessa parketti vaatii aina kosteuseristeen. Lisäksi Parkolag toimii askeläänen vaimentajana.

Alusta

Ennen asennusta varmistetaan mittaamalla, että aluslattia on riittävän kuiva: suhteellinen kosteus enintään 80 %. Ennen Parkolagin asennusta lattia tasoitetaan tarvittaessa tasoitteella. Pienet epätasaisuudet korjautuvat Parkolagilla.

Asennettaessa Parkolagia vanhalle puulattialle on huomioitava, että lattia on kuiva, kantava sekä hyvin kiinni alustassaan.

Asennus

Parkolag asennetaan vuota kerrallaan puskusauvain korkkipuoli alaspäin. Jätä seinän vierustaan pieni rako. Vuodon katkaiseminen onnistuu parhaiten terävällä mattoveitsellä. Saumat tiivistetään 50 mm leveällä teipillä.

Parkolag säilytetään pystyasennossa: rullan päässä oleva pahvilevy kohti lattiaa.

Parketin asennus

Laudat liimataan ponteista huolellisesti uivaksi lattiaksi. Lattian reunan ja seinän väliin on muistettava jättää n. 10 mm rako, jotta kosteus pääsee esteettä jalkalistan alta huonetilaan. Jalkalistan ja kynnykset kiinnitetään siten, etteivät ne estä parketin normaaleja liikkeitä. Muutoin asennuksessa noudatetaan parketin valmistajan ohjeita.



Jälleenmyynti:

Rauta- ja rakennustarvikekaupat kautta maan

Icopal Oy

Läntinen teollisuuskatu 10

02920 Espoo

Puhelin 020 7436 200

Faksi 020 7436 299

www.icopal.fi, info.fi@icopal.com

